

Ⅳ 来館者の状況

1 来館者数の推移

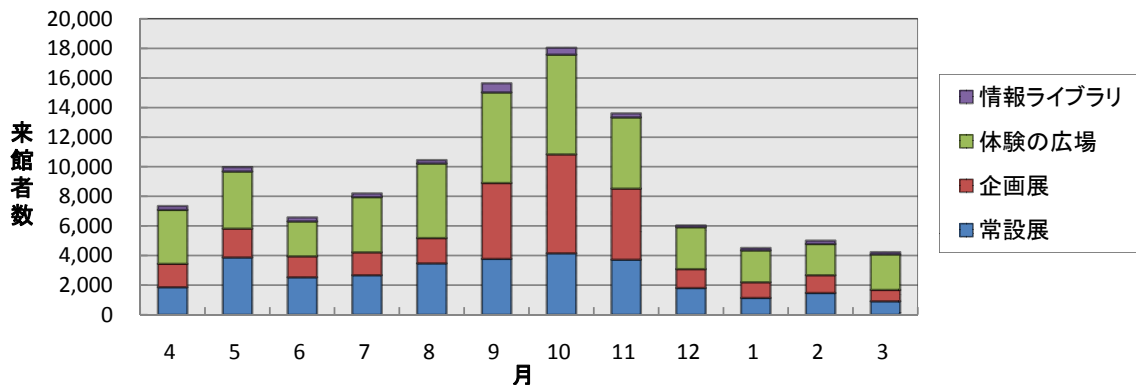
平成22年度 歴史博物館 来館者内訳

○月別来館者数

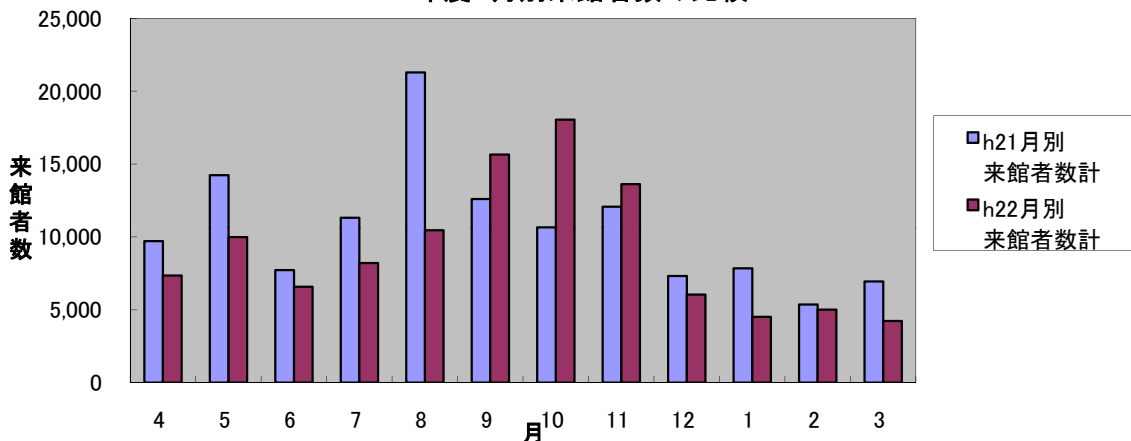
月	開館日数	常設展	企画展	体験の広場	情報ライブラリ	h22月別 来館者数計	1日平均 来館者数	備考
4	26	1,863	1,581	3,640	262	7,346	283	
5	26	3,880	1,939	3,866	292	9,977	384	
6	20	2,538	1,409	2,367	260	6,574	329	
7	27	2,680	1,544	3,725	256	8,205	304	
8	27	3,470	1,711	5,047	227	10,455	387	
9	26	3,773	5,130	6,123	617	15,643	602	
10	27	4,155	6,681	6,744	460	18,040	668	
11	23	3,722	4,802	4,817	269	13,610	592	
12	22	1,807	1,281	2,828	126	6,042	275	
1	24	1,134	1,062	2,152	161	4,509	188	
2	23	1,477	1,198	2,112	223	5,010	218	
3	27	916	764	2,397	155	4,232	157	
計	298	31,415	29,102	45,818	3,308	109,643		

*企画展の来館者には、21年度より継続開催の収藏品展1,258人、新収藏品展921人、収藏品展(22年度分)464人、貸館による「現代工芸」利用者1,056人を含む

22年度 月別来館者数

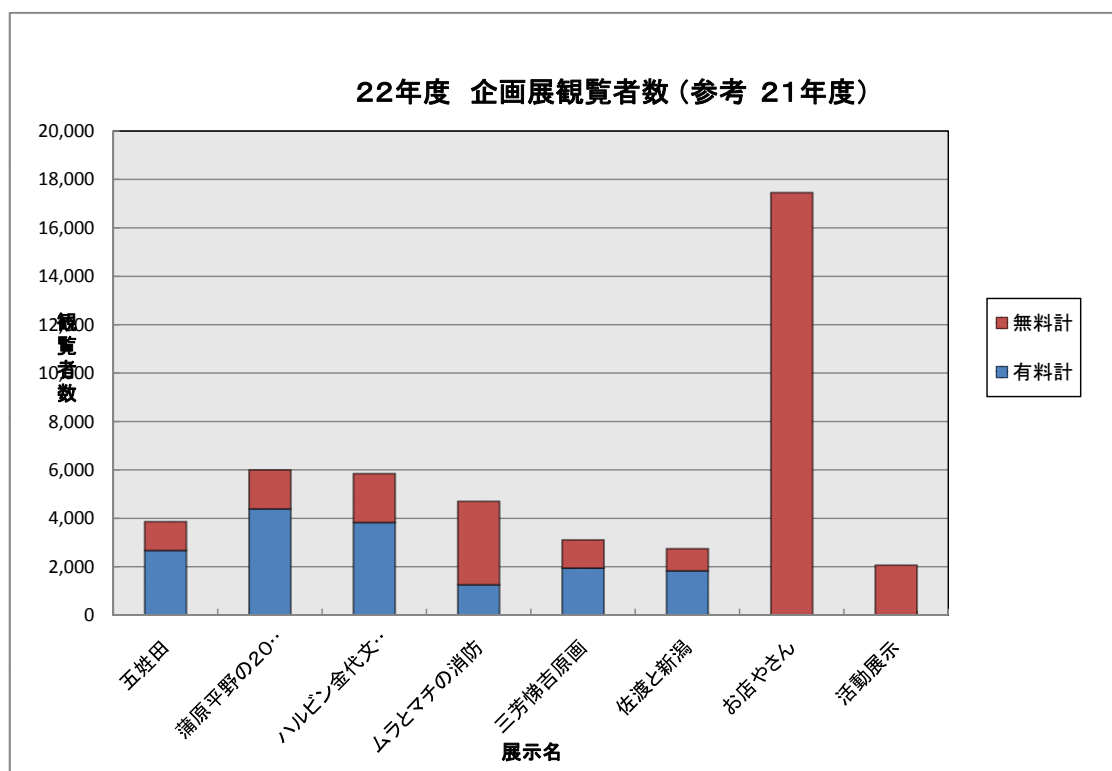


21・22年度 月別来館者数の比較



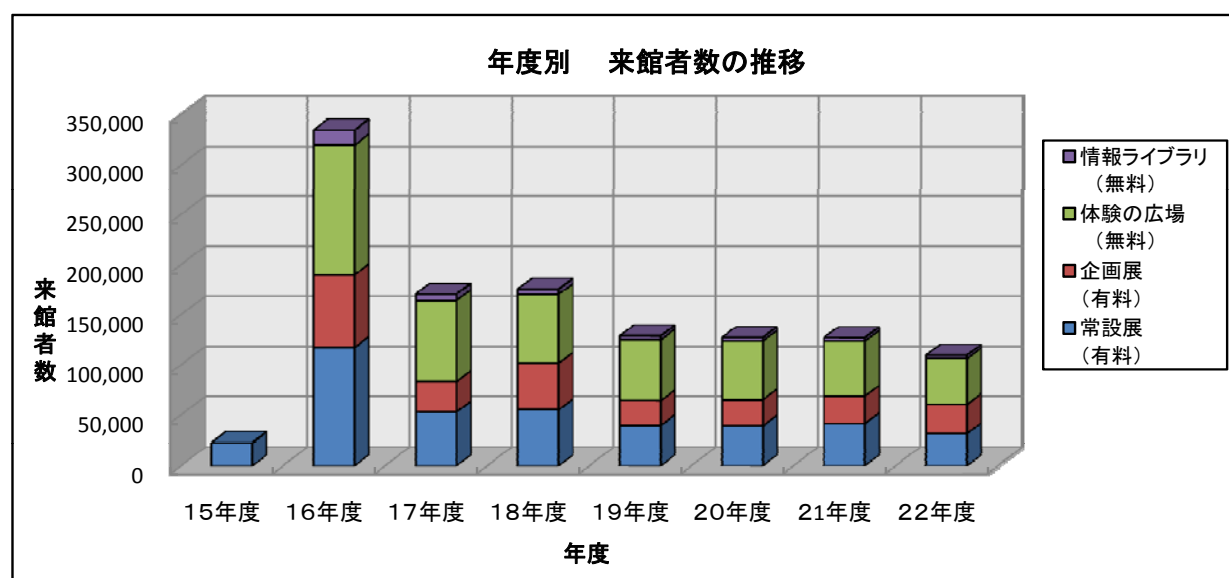
22年度 企画展観覧者数（参考 21年度）

	企画展名	会期	合計	有料計	個人	団体	(前売) /半額	無料計	うち授業	うち小中 土日無料
21 年度	五姓田	H21.4.25～6.7	3,869	2,678	2,307	371		1,191	310	101
	蒲原平野の20世紀	H21.7.18～8.30	6,007	4,402	4,185	209	8	1,605	283	283
	ハルビン金代文化展	H21.9.12～11.8	5,854	3,837	3,140	697		2,017	846	211
	ムラとマチの消防	H21.11.21～22.1.31	4,707	1,267	971	296		3,440	2,566	313
22 年度	三芳梯吉原画	H22.4.24～6.13	3,116	1,952	1,727	225		1,164	562	120
	佐渡と新潟	H22.7.17～8.28	2,754	1,839	1,564	275		915	22	218
	お店やさん	H22.9.11～12.5	17,460	0	0	0		17,460	3,062	751
	活動展示	H22.12.18～ H23.2.11	2,073	0	0	0		2,073	817	80



年度別 来館者数の推移

(平成)年度	来館者数	対前年比	常設展 (有料)	企画展 (有料)	体験の広場 (無料)	情報ライブラリ (無料)	来館者の累計
15年度	22,509		22,509				22,509
16年度	334,579	312,070	117,383	72,469	129,928	14,799	357,088
17年度	170,554	-164,025	52,897	30,284	81,048	6,325	527,642
18年度	175,498	4,944	55,180	46,493	68,832	4,993	703,140
19年度	128,916	-46,582	39,666	24,521	60,862	3,867	832,056
20年度	127,124	-1,792	39,060	26,032	58,552	3,480	959,180
21年度	126,996	-128	41,453	27,325	54,887	3,331	1,086,176
22年度	109,643	-17,353	31,415	29,102	45,818	3,308	1,195,819
累計	1,195,819		399,563	256,226	499,927	40,103	



* 企画展示室の中にはつぎのものを含む

- 16年度:「にいがた 街の記憶」、「新潟の乗り物」、「長安文物秘宝展」、「ふゆのにいがた」、「鉄と日本刀展」
収蔵品展「新潟ののこぎり」
- 17年度:「川村修就とゆらぐ幕府支配」、「蒲原のあけぼの」、「新潟の鮭」、「あそび」、収蔵品展「新潟の絵図」
「新・収蔵品展」、貸館による「現代工芸展」、「萬代橋展」
- 18年度:「新 収蔵品展」、「よみがえる源氏物語絵巻展」、「新潟の舟運」、「手回し機械」、「新潟・文人去来」
「収蔵品・新収蔵品展」、貸館による「現代工芸展」
- 19年度:「新潟・文人去来」(4/1のみ)、「古写真の中の新にいがた」、「西暦647年にいがた」、「船と船大工」
「食の風景」、「収蔵品・新収蔵品展」貸館による「現代工芸展」
- 20年度:「酒蔵」、「ムラの学校・マチの学校」、「絵図が語るみなと新潟」、「米とくらし」、特集展示「古文書が
語る上杉氏と直江兼続」、「新収蔵品展」、貸館による「現代工芸展」、同「天地人パネル展」、
同「安吾展」
- 21年度:「五姓田」、「蒲原平野の20世紀」、「ハルビン金代文化展」、「マチとムラの消防」、「新収蔵品展」
「収蔵品展」、貸館による「現代工芸展」
- 22年度:「三芳悌吉『砂丘物語』原画」、「海峡を越えて-佐渡と新潟-」、「お店やさん」、活動展示「ひきだす」
「新収蔵品展」、「収蔵品展」、貸館による「現代工芸展」

2 観覧料収入及び減免の状況

平成22年度来館者数一覧表

常設展

名 称	開館日数	合計	観覧者数						新潟市観覧料収入	
			有料計	個人	団体	無料計	うち授業	うち小中 土日無料	収入額	
										65%
常設展示	298	31,415	20,440	13,909	6,531	10,975	5,908	25	4,611,760	

企画展

名 称	開館日数	合計	観覧者数						新潟市観覧料収入	
			有料計	個人	団体	無料計	うち授業	うち小中 土日無料	収入額	
										15%
三芳悌吉	H22.4.24～6.13	3,116	1,952	1,727	225	1,164	562	120	1,123,600	
佐渡と新潟	H22.7.17～8.29	2,754	1,839	1,564	275	915	22	218	1,023,800	
お店屋さん	H22.9.11～12.5	17,460	0	0	0	17,460	3,062	751	0	
活動展示	H22.12.18～ H23.2.11	2,073	0	0	0	2,073	817	80	0	
計		25,403	3,791	3,291	500	21,612	4,463	1,169	2,147,400	

収蔵品展

名 称	開館日数	合計	観覧者数					
			有料計	個人	団体	無料計	うち授業	うち小中 土日無料
収蔵品展(21年度分)	～H22.4.11	1,258	-	-	-	1,258	-	-
新収蔵品展	h23.2.19～3.6	921	-	-	-	921	-	-
収蔵品展(22年度分)	h23.3.19～ (H23.4.10)	464	-	-	-	464	-	-

貸館による企画展示室の入館者数

名 称	期 間	入館者数	会 場
日本現代工芸美術展 (主催 現代工芸新潟会)	H22.6.26～7.4	1,056	企画展示室

【入場者数】

その他の施設	年間入館者数
体験の広場	45,818
情報ライブラリー	3,308

【観覧料等収入額】

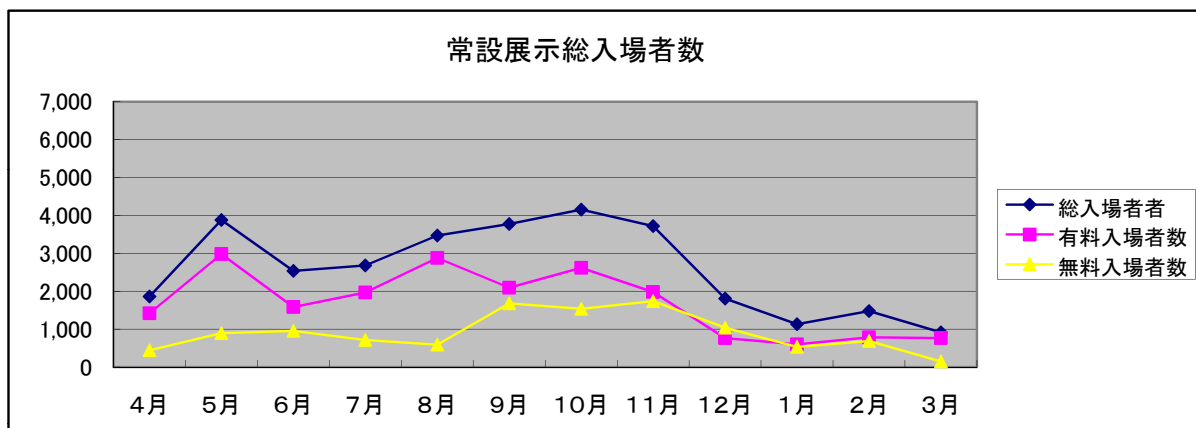
収入内訳	収入額
観覧料	6,759,160
設備使用料	1,614,300
新潟市収入合計	8,373,460

【博物館本館 各施設入館者数合算】

博物館本館合計	109,643
---------	---------

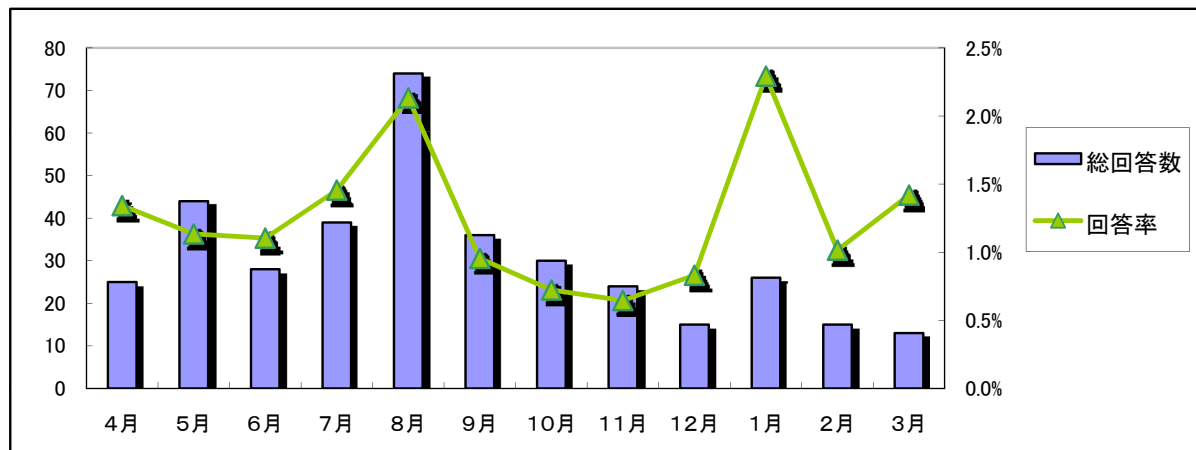
3 アンケート結果

2010年度常設展示アンケート集計



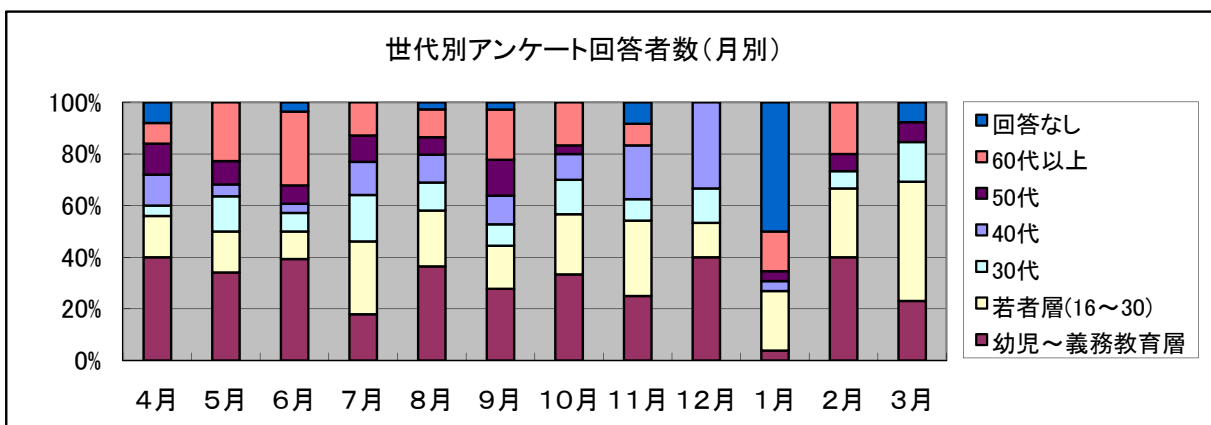
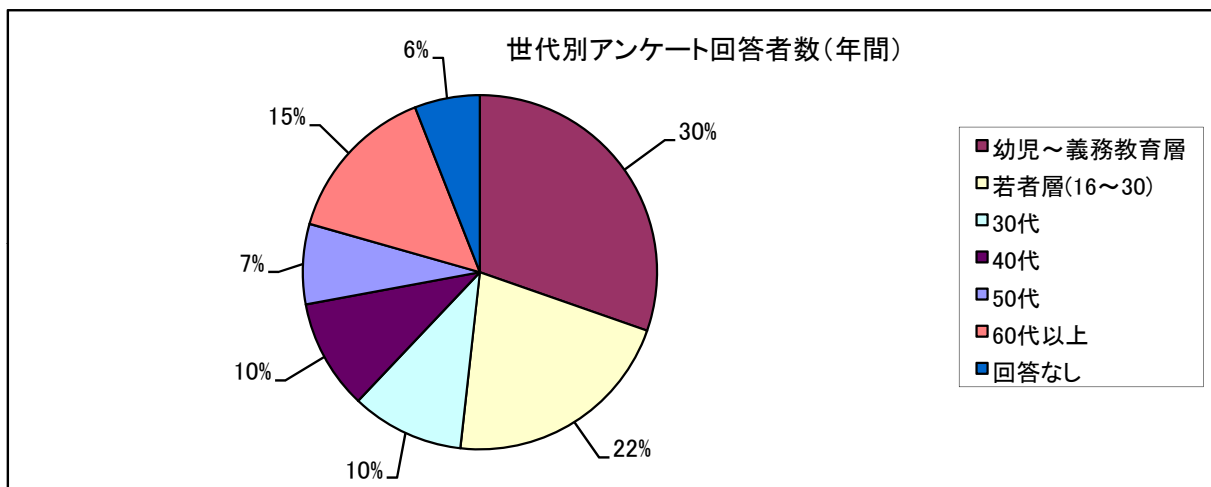
	4月	5月	6月	7月	8月	9月	10月	11月	12月	1月	2月	3月	計
総入場者者	1,863	3,880	2,538	2,680	3,470	3,773	4,155	3,722	1,807	1,134	1,477	916	31,415
有料入場者数	1,420	2,983	1,582	1,966	2,880	2,093	2,617	1,980	766	600	787	766	20,440
無料入場者数	443	897	956	714	590	1,680	1,538	1,742	1,041	534	690	150	10,975

アンケート回答率(月別)



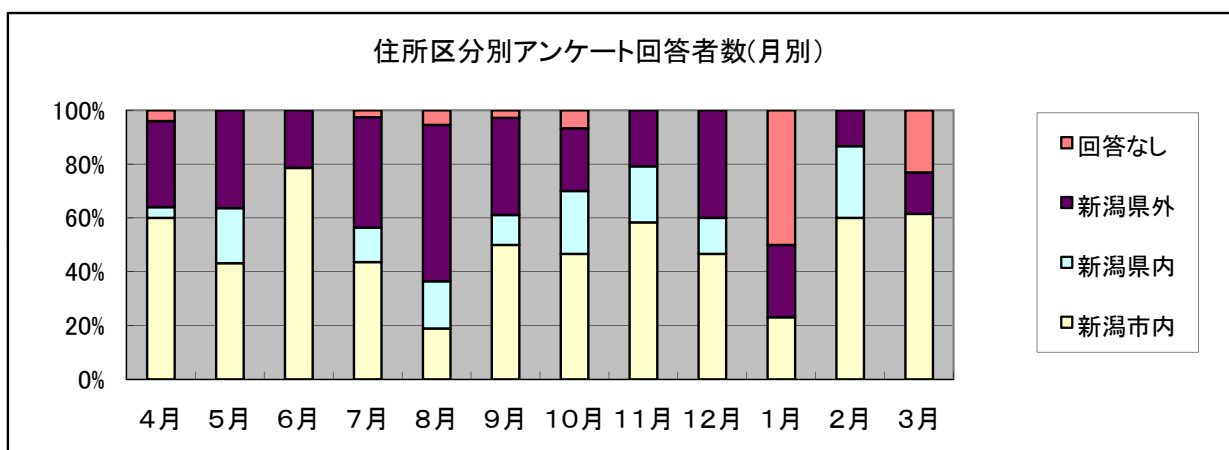
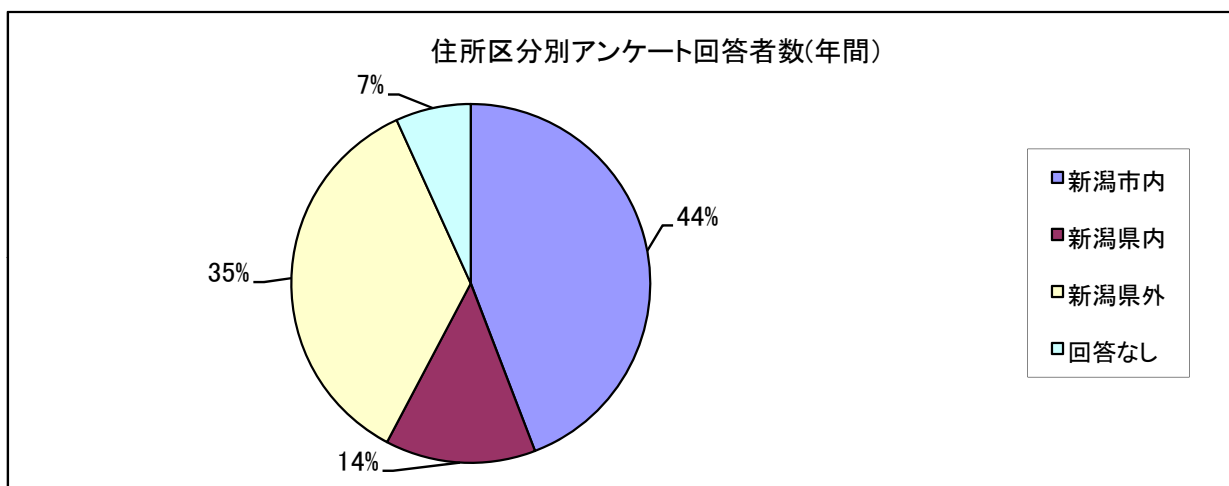
	4月	5月	6月	7月	8月	9月	10月	11月	12月	1月	2月	3月	計
総入場者者	1,863	3,880	2,538	2,680	3,470	3,773	4,155	3,722	1,807	1,134	1,477	916	31415
総回答数	25	44	28	39	74	36	30	24	15	26	15	13	369
回答率	1.3%	1.1%	1.1%	1.5%	2.1%	1.0%	0.7%	0.6%	0.8%	2.3%	1.0%	1.4%	1.2%

世代別アンケート回答者数



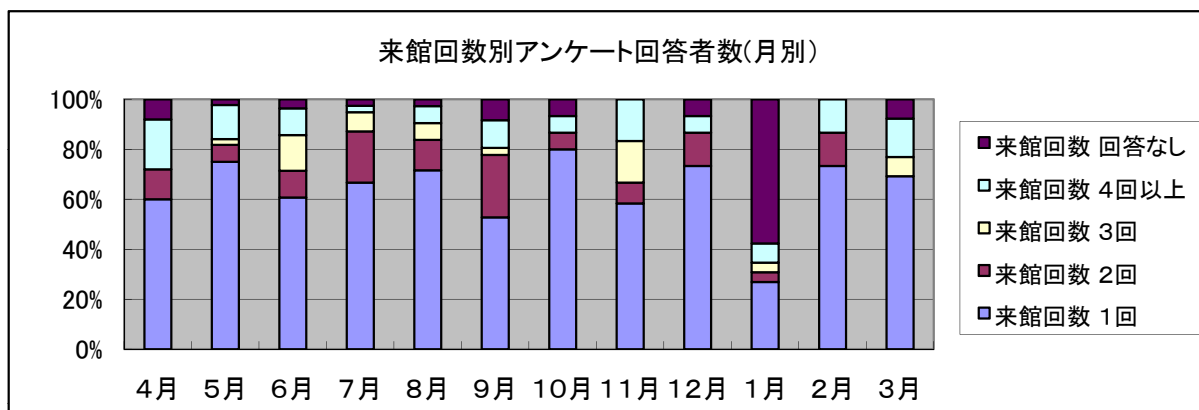
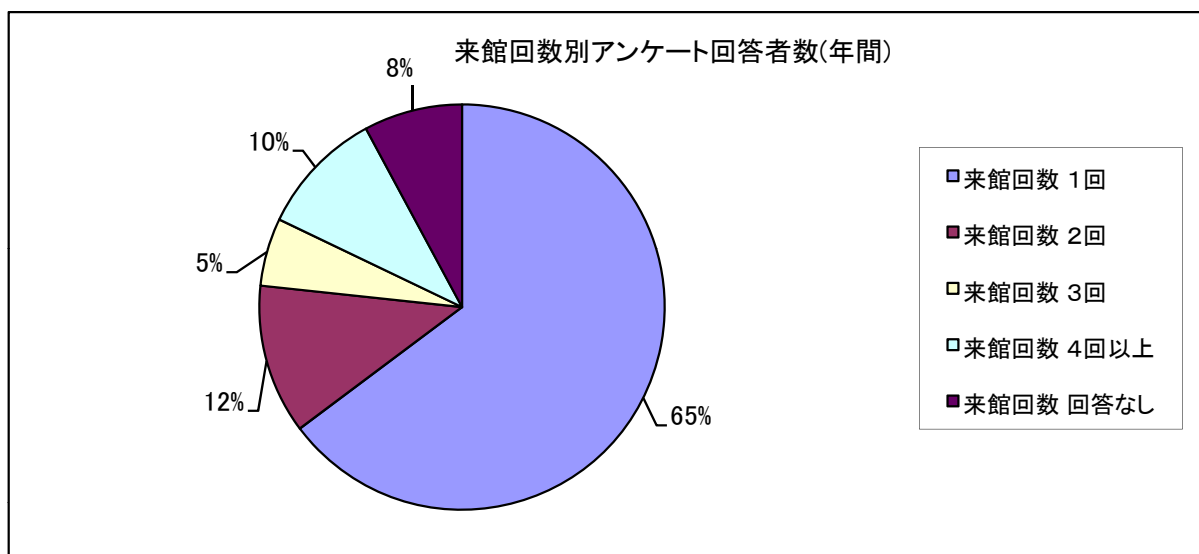
項目	4月	5月	6月	7月	8月	9月	10月	11月	12月	1月	2月	3月	計	
総回答数	25	44	28	39	74	36	30	24	15	26	15	13	369	
世代	幼児～義務教育層	10	15	11	7	27	10	10	6	6	1	6	3	112
	若者層(16～30)	4	7	3	11	16	6	7	7	2	6	4	6	79
	30代	1	6	2	7	8	3	4	2	2	0	1	2	38
	40代	3	2	1	5	8	4	3	5	5	1	0	0	37
	50代	3	4	2	4	5	5	1	0	0	1	1	1	27
	60代以上	2	10	8	5	8	7	5	2	0	4	3	0	54
	回答なし	2	0	1	0	2	1	0	2	0	13	0	1	22
有効回答合計	23	44	27	39	72	35	30	22	15	13	15	12	347	

住所区分



項目	4月	5月	6月	7月	8月	9月	10月	11月	12月	1月	2月	3月	計
総回答数	25	44	28	39	74	36	30	24	15	26	15	13	369
住所区分	新潟市内	15	19	22	17	14	18	14	7	6	9	8	163
	新潟県内	1	9	0	5	13	4	7	2	0	4	0	50
	新潟県外	8	16	6	16	43	13	7	5	6	7	2	131
	回答なし	1	0	0	1	4	1	2	0	0	13	3	25
有効回答合計	24	44	28	38	70	35	28	24	15	13	15	10	344

来館回数



項目	4月	5月	6月	7月	8月	9月	10月	11月	12月	1月	2月	3月	計	
総回答数	25	44	28	39	74	36	30	24	15	26	15	13	369	
来館回数	1回	15	33	17	26	53	19	24	14	11	7	11	9	239
	2回	3	3	3	8	9	9	2	2	2	1	2	0	44
	3回	0	1	4	3	5	1	0	4	0	1	0	1	20
	4回以上	5	6	3	1	5	4	2	4	1	2	2	2	37
	回答なし	2	1	1	1	2	3	2	0	1	15	0	1	29
有効回答合計	23	43	27	38	72	33	28	24	14	11	15	12	340	

V 組織・会計

1 組織・事務分掌

■組織

館長（非常勤）	小林 昌二
副館長（常勤）	田代 雅春
企画普及課長	小柳日出夫
主査	石田 孝子
	樋口 綾子
非常勤嘱託	渡辺 絵奈
学芸課長	伊東 祐之
主任	小林 隆幸（学芸員 考古）
主査	長谷川 伸（学芸員 歴史）
主査	木村 一貫（学芸員 美術）
主査	岩野 邦康（学芸員 民俗）
主査	若崎 敦朗（学芸員 歴史）
主査	森 行人（学芸員 民俗）
	藍野かおり（学芸員 教育普及）
非常勤嘱託	土田 可奈（学芸員 教育普及）

■事務分掌

○企画普及課

施設の管理，予算・決算，会計，庶務，施設普及事業，広報・宣伝，博物館運営協議会の事務 など

○学芸課

歴史資料の調査・研究・収集・保存，常設展・企画展等の企画立案と実施，教育普及事業，歴史文化に関する相談と情報提供 など

2 予算・決算

収支計算書

歴史博物館会計

平成22年4月1日から平成23年3月31日まで

(単位 円)

科 目	予算額	決算額	差 異	備 考
I 事業活動収支の部				
1 事業活動収入				
① 事業収入	381,000	411,800	△ 30,800	
文化事業収入	381,000	411,800	△ 30,800	講座資料代, 体験プログラム参加費等
② 補助金等収入	202,803,000	195,137,058	7,665,942	
事業受託収入	21,410,000	16,609,668	4,800,332	新潟市指定管理料(歴史文化事業分)
施設管理受託収入	177,133,000	174,676,700	2,456,300	新潟市指定管理料(施設管理受託事業分)
国庫助成金収入	0	672,690	△ 672,690	
民間助成金収入	4,260,000	3,178,000	1,082,000	
③ 付帯事業収入	905,000	752,219	152,781	
販売収入	273,000	196,120	76,880	ショップ物販売上
雑収入	632,000	556,099	75,901	物販委託手数料, 自販機設置手数料等
④ 雑収入	0	35,954	△ 35,954	
雑収入	0	35,954	△ 35,954	
事業活動収入計	204,089,000	196,337,031	7,751,969	
2 事業活動支出				
① 文化事業費支出	26,051,000	20,872,158	5,178,842	歴史文化事業費
賃金支出	5,144,000	5,143,676	324	・展示運営更新 4,008
福利厚生費支出	684,000	439,674	244,326	・企画展示事業 10,289,749
旅費交通費支出	826,000	378,160	447,840	・教育普及事業 1,427,079
通信運搬費支出	1,364,000	1,363,347	653	・施設普及事業 2,341,172
消耗什器備品費支出	270,000	225,945	44,055	・調査研究事業 673,302
消耗品費支出	2,528,000	1,744,728	783,272	・資料整理事業 6,136,848
修繕費支出	660,000	79,175	580,825	
印刷製本費支出	4,366,000	3,646,315	719,685	
燃料費支出	0	0	0	
使用料及び賃借料支出	318,000	66,599	251,401	
保険料支出	42,000	41,270	730	
諸謝金支出	397,000	396,599	401	
租税公課支出	7,000	200	6,800	
負担金支出	34,000	33,720	280	
委託費支出	6,721,000	4,718,675	2,002,325	
役務費支出	0	0	0	
広告宣伝費支出	2,456,000	2,455,505	495	
食糧費支出	32,000	31,950	50	
手数料支出	2,000	1,620	380	
備品購入費支出	200,000	105,000	95,000	
② 文化施設管理受託事業費支出	176,190,000	173,770,074	2,419,926	歴史博物館等管理費
報酬支出	4,800,000	4,560,000	240,000	・人件費 37,821,872
給料手当支出	25,681,000	24,699,922	981,078	・物件費 135,948,202
賃金支出	3,050,000	2,981,188	68,812	
福利厚生費支出	6,703,000	5,580,762	1,122,238	
旅費交通費支出	233,000	232,118	882	
通信運搬費支出	1,128,000	1,127,460	540	
消耗什器備品費支出	1,055,000	1,054,397	603	
消耗品費支出	1,652,000	1,651,464	536	
修繕費支出	573,000	572,251	749	
印刷製本費支出	604,000	603,014	986	
燃料費支出	69,000	68,534	466	
光熱水費支出	32,438,000	32,437,680	320	
使用料及び賃借料支出	3,958,000	3,957,397	603	
保険料支出	61,000	60,870	130	
諸謝金支出	120,000	120,000	0	
租税公課支出	2,527,000	2,526,800	200	
負担金支出	45,000	45,000	0	
委託費支出	87,518,000	87,517,417	583	
役務費支出	0	0	0	
食糧費支出	19,000	18,400	600	
工事請負費支出	3,921,000	3,920,700	300	
手数料支出	35,000	34,700	300	

収 支 計 算 書

歴史博物館会計

平成22年4月1日から平成23年3月31日まで

(単位 円)

科 目	予算額	決算額	差 異	備 考
③ 付帯事業費支出	905,000	463,224	441,776	ショップ等運営費
旅費交通費支出	0	0	0	
消耗什器備品費支出	32,000	31,500	500	
消耗品費支出	442,000	120,631	321,369	
印刷製本費支出	70,000	0	70,000	
光熱水費支出	40,000	33,024	6,976	
使用料及び賃借料支出	13,000	12,227	773	
委託費支出	300,000	260,750	39,250	
役務費支出	1,000	472	528	
手数料支出	7,000	4,620	2,380	
雑支出	0	0	0	
事業活動支出計	203,146,000	195,105,456	8,040,544	
事業活動収支差額	943,000	1,231,575	△ 288,575	
II 投資活動収支の部				
1 投資活動収入				
投資活動収入計	0	0	0	
2 投資活動支出				
① 特定資産取得支出	943,000	942,580	420	
退職給付引当資産取得支出	943,000	942,580	420	退職給与引当預金支出
投資活動支出計	943,000	942,580	420	
投資活動収支差額	△ 943,000	△ 942,580	△ 420	
III 財務活動収支の部				
1 財務活動収入				
財務活動収入計	0	0	0	
2 財務活動支出				
財務活動支出計	0	0	0	
財務活動収支差額	0	0	0	
IV 予備費支出	1,073,000	0	1,073,000	
当期収支差額	△ 1,073,000	288,995	△ 1,361,995	
前期繰越収支差額	1,073,000	1,305,786	△ 232,786	
次期繰越収支差額	0	1,594,781	△ 1,594,781	

3 新潟市歴史博物館運営協議会

■設置の目的

館運営について広く意見を聴くため、館長の諮問機関として設置。
概ね年2回開催。

■任期（指定管理期間に合わせ、期間を1年延長）

平成22年4月1日から平成23年3月31日まで

■開催状況及び議題等

第1回（平成22年8月27日開催）

- ・正副会長の選任について
- ・21年度決算・事業報告について
- ・22年度事業について
- ・来館者数・利用状況の来館状況、事業の実施状況を説明

第2回（平成23年3月15日開催）

- ・22年度の来館状況、事業の実施状況について
- ・23年度以降の指定管理者の指定について
- ・23年度予算案・事業予定を説明

■委員名簿（平成23年3月31日現在）

氏名	所属等
池田 哲夫	新潟大学人文学部教授
梅津 玲子	入舟小学校長
大宮 一真	新潟市小中学校PTA連合会副会長
川上 真紀子	公募委員
小林 博	日本旅行業協会新潟県地区会長
関本 昌隆	公募委員
高橋 京子	B S N新潟放送ラジオ局制作部長
野上 正栄	亀田西中学校長
本井 晴信	新潟県立文書館副館長
横山 裕	寺町からの会（まちづくり団体）
吉倉 久一郎	新潟日報社企画事業部長

（50音順）